

HSB - BRF Fogdetorp

Boendeinformation renoveringsprojektet 2018-2021

HSB - BRF Fogdetorp

BRF Fogdetorp är Södertäljes största HSB bostadsrättsförening med 378 lägenheter. Föreningen ligger på den östra sidan om kanalen vid Rosenhöjdsvägen på en lugn återvändsgata uppe på höjden.

Den som kommer norrifrån på E4/E20 från Stockholm och svänger av vid Södertälje N (Morabergsavfarten) ser de sju våningar höga husen högt uppe till vänster.

Föreningen består av 9 hus samt ett garage. Det finns flera lekplatser, tennisplan, boulebana, fotbollsplan och grillplatser i området. I de olika husen finns bland annat föreningslokal, gym, biljardbord, pingisbord, övernattningsrum och bastu.

Lägenheter

Brf Fogdetorp består av 9 st hus med 42 lägenheter i varje. På varje våningsplan finns 7 st lägenheter:

- 1 st på 4 rum o kök (109 kvadratmeter)
- 3 st på 3 rum o kök (83, 84 och 87 kvadratmeter)
- 2 st på 2 rum o kök (64 kvadratmeter)
- 1 st på 1 rum o kök (46 kvadratmeter)



Att renovera en större bostadsrättsförening utan att störa de boende för mycket...

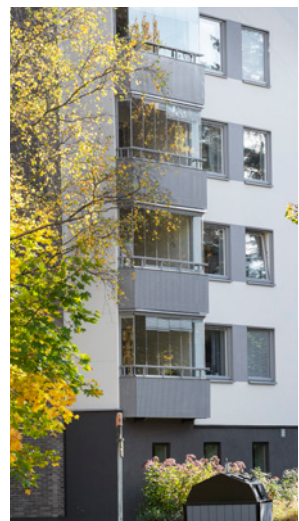
Föreningen stod inför ett antal val då fastigheterna, som byggdes på 1960-talet, var tekniskt helt slut. Ventilationen var bristfällig, asbest fanns i väggarna, fönstren läckte energi och fasader och balkonger hade nått sin tekniska livslängd.

Styrelsen var mycket klok och tog ett helhetsgrepp via HSB och WSP som valde installation av SmartFront-metoden. Man valde också att komplettera med nya entrépartier, nya tvättstugor, förstorade och inglasade balkonger, säkerhetsdörrar till lägenheter samt solceller på taket.

Efter cirka tre år av långa diskussioner och projektering genomfördes renoveringen under åren 2018-2021. Målet med renoveringen är att nå en minskad energiförbrukning på 60 % men också minska koldioxidutsläpp samt att förbättra boendemiljön. För att säkerställa att målen nås genomförs löpande mätningar.

**Vi tackar för förtroendet och önskar bra boende!
Hela projektgruppen**

Från vänster:
Sebastian Bryngelsson, SGV BYGG AB
Björn Pettersson, SmartFront AB
Patrick Kirves, Front RK AB



Innehåll

Om projektet.....	3
Balkong och inglasning	9
Fönster och fönsterdörrar.....	16
Värme och ventilation.....	20
Bruksanvisning och skötselråd ASSA-lås.....	22
Skötselinstruktion för Dalocdörrar	24
Lister och foder.....	25
Smarta energitips!.....	26



- Så jäkla skönt att vi är klara, men också så kul att det gått så bra och att vi har haft en jättebra dialog med beställare och alla underentreprenörer. Jag är rejält stolt över vad vi gjort på "Torpet"!

Patrick Kirves (Helhetsansvarig), Front RK AB



- Att vi tillsammans kunnat dra igenom detta projekt med så bra resultat är jättekul. Visst har vi haft en del strul på vägen, men det har vi löst med kanondiskussioner. Bra beställare, projektledare och samarbetspartners. Tack alla för en rolig resa och numera bra luft till alla!

Björn Pettersson (Projektledare bygg och ventilation), SmartFront AB

- Att få gå in i ett sådant här stort projekt är spännande. Var ska det sluta, kan vi lösa allt, har vi projekterat korrekt eller har vi missat något? Nu är vi i mål, och vi har visat att vi fixat detta stora äventyr. Kul, utmanande, men så roligt med alla bra dialoger mot samma mål – bra boendemiljö och litet underhåll. Jättekul resa.

Sebastian Bryngelsson (Projektledare Bygg), SGV BYGG AB



- Att projektleda renoveringen i uppdrag åt brf Fogdetorp har varit roligt och lärorikt!

Tekniska utmaningar och kvarboende under byggtiden har erfordrat gott samarbete och god kommunikation mellan alla inblandade. Entreprenörer, projektörer, föreningens renoveringsutskott, styrelse och medlemmar har alla bidragit på ett fantastiskt sätt!

Bra jobbat allihop!

Rose-Marie Hedh, WSP Management





- Jag vill lyfta fram modet i föreningens styrelse som vågat ta detta beslut om en så omfattande renovering. Grymt modigt, men också så klokt. Det finns ingen annan väg om man vill skapa en bra boendemiljö. Tack för förtroendet att installera SmartFront-metoden.

Drygt fyra år från första besök till affärens genomförande... Tålamod är en dygd!

Stefan Forsberg, VD SmartFront AB





Balkong och inglasning

Några tips och råd om hur du bäst sköter din inglasning

- Öppna och stäng med mjuk hand, använd inte våld.
- Var noga med att skjuta glaset varsamt.
- Det underlättar om du fattar tag i glaset några decimeter upp vid öppning och stängning.

Gör rent ibland

Inglasningens stomme är uppbyggd av aluminiumprofiler. Tvätta inglasningen med ljummet vatten och ett mildt rengöringsmedel. Använd en ren mjuk duk som inte repar. Använd aldrig stålull, skur-pulverkuddar eller krämiga rengöringsmedel med fast slipande innehåll. Ta för vana att torka ur de nedre glidskenorna så kärvar inte glaset vid användning. Glaset består av härdat glas. Du tvättar dem på precis samma sätt som dina vanliga fönster; med trasa, skrapa och fönsterputs.

Cement- och kalkfläckar på balkonginglasningsrutor

Vid regnväder kan vattnet upplösa cement och kalk från betongplattornas ytor. Detta kan ske om betongplattorna är omålade eller målade med kalkfärger. Detta vatten kan sedan rinna ned på balkonginglasningen. Med tiden kan det innebära att det orsakar fläckar på glaset. Dessa fläckar är viktiga att torka bort regelbundet för att förhindra att det bränner sig fast i glaset och bildar kvarstående missfärgningar. Då dessa cement- och kalkfläckar beror på yttre omständigheter och inte på inglasningen i sig så ansvarar inte TBO för eventuella uppkomna kvarstående missfärgningar som beror på ovan nämnt.

Ta bort vinterlisterna på sommaren

Mellan glaset sitter så kallade vinterlister som en extra tätning. Dessa är av plast och bleks av solen och kan på sikt torka ut. För att få längre hållbarhet på dem är det därför bra att plocka ner och ställa undan dem på ett mörkt ställe under sommarhalvåret. Kontakta TBO om du behöver nya vinterlister, de finns till försäljning hos oss.

Viktigt!

Tänk på att väta och fukt alltid mer eller mindre förekommer på din balkong. Använd därför inredning avsedd för utomhusmiljö. Inglasningen ska inte stå i vädringsläge eller öppet läge vid oväder. Åverkan på bärande delar och infästningspunkter får inte före-komma, tänk på din och andras säkerhet!

Underhåll

Ta gärna för vana att en gång per år gå över din balkong för att kontrollera och åtgärda eventuella fogmassor eller lackskador. Då kommer din balkong att hålla sig fin i många år.

Tänk på att inte orsaka obehag för dina grannar vid rengöring av räcke, golv och stål.

Skiljeskärm

Rengöring

Gör rent skiljeskärmen genom att tvätta smutsiga eller fläckade områden med vatten och en mjuk borste. Svårare fläckar kan tas bort med rengöringsmedel lämpliga för färgbelagda stålplåtar, som exempelvis plåttvätt eller lacknafta. Tvätta alltid ytorna nerifrån och upp. Skölj noga bort rengöringsmedlet med vatten efter några minuter, då uppifrån och ner.

OBS! Eftersom denna skärm är en brandklassad vägg får ingen åverkan göras på den.





Balkongen

Generell produktbeskrivning

Aluminiumräcke

Räcket är byggt av natureloxerade eller lackerade aluminiumprofiler med tillhörande beklädnad.

Smidesräcke

Räcket är en svetsad, varmförzinkad och lackerad stålkonstruktion.

Stål

Stålet är en svetsad samt varmförzinkad stålkonstruktion, ibland även lackerad.

Lättbalkong (plattan)

Vår så kallade lättbalkong är en svetsad samt varmförzinkad ramkonstruktion med väggstål samt bultat balkongräcke. Golvplattan är tillverkad av fiberarmerad betong och är limmad på underliggande stålram.

Prefab-balkong (plattan)

Betongplattan är tillverkad i armerad betong. Täckande betongskikt är minst 25 millimeter. Ovasidan är rollad och undersidan är gjuten mot slät form. Balkongplattan är tillverkad enligt gällande svenska normer.

Säkerhet

Generellt gäller att vid all åverkan på en balkong, till exempel borring för att sätta upp en blomampel, upphör garantin att gälla. Vill du ändå göra det så fråga TBO om en instruktion. Justeringar på balkongen och dess delar får endast utföras av fackfolk!

Lämna aldrig barn ensamma på balkongen och tänk på var du ställer möbler så att de inte kan klättra över räcket. Ta inga onödiga risker genom att till exempel sitta på räcket. Visa hänsyn till dina grannar.

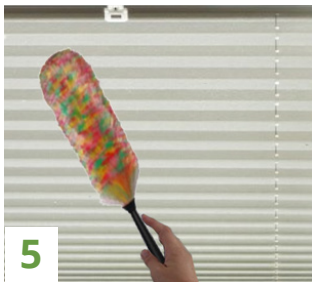
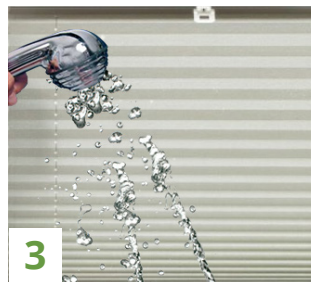
Rengöring och skötsel

Detta gäller generellt för samtliga delar av balkongen vid rengöring:

- All rengöring utföres med ljummet vatten och ett mildt rengöringsmedel.
- En ren mjuk duk som ej repar skall användas vid tvättning.
- Skölj med rent vatten efter tvättning. Eventuellt åsamkade mindre repor och skador i lackeringen bättras.
- Syror får inte användas.
- Använd ALDRIG slipande material som stålull, skurpulverkuddar (tex. Scotch Brite) eller krämiga rengöringsmedel med fast slipande innehåll.

Plisségardin

1. Vid nedtagning av plisségardin använd reglerstaven för att pressa ihop. När persiennen regleras med staven ska staven alltid vara parallell med handtaget. OBS! Om persiennen vrids uppåt går handtaget sönder.
2. Rengör med vatten (max 30 grader) och diskmedel. Låt gardinen ligga några minuter i vattnet.
3. Skölj noga med dusch.
4. Pressa ihop gardinen och låt den torka 24 timmar. OBS! Var noga med att veckningen ligger rätt när du pressar ihop den.
5. Undvik helst att ha gardinen ned-dragen under långa perioder, då veckningen rätar ut sig. Om så har skett, fukta med vatten, pressa ihop och låt torka minst 24 timmar.
6. Använd dammvippa eller liknande vid rengöring utan vatten.

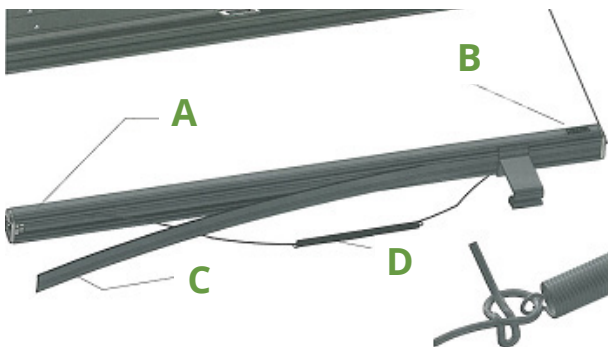


Spänning av snören

Persiennen med handtag har utformats så att de spända snörena håller persiennen uppe. Med tiden eller i samband med ett plötsligt ryck kan snörena bli lösa och persiennen rullar ner av sig själv. Det är lätt att reglera hur spända persiennens snören är.

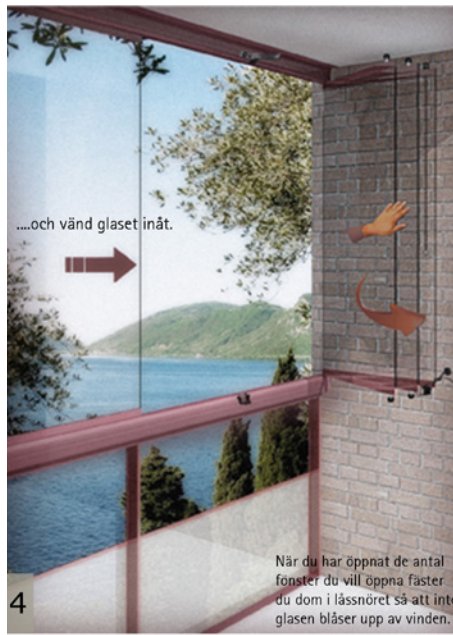
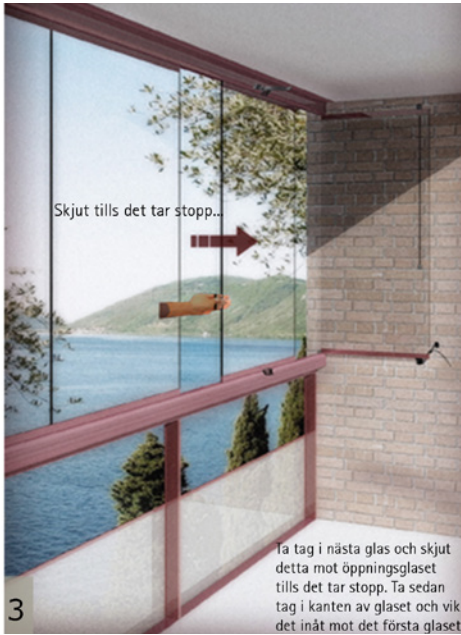
Lösgör persiennens nedre profil (a) från fästena. Den nedre profilen känner du igen på märkningen (b). Öppna tätningslistan (c) och ta fram fjädern (d). Lösgör det knutna snöret från fjäderns andra ände. Spänn snöret med cirka 20-30 millimeter och knyt en ny hållbar knut.

OBS! Du behöver alltså inte spänna båda sidorna.

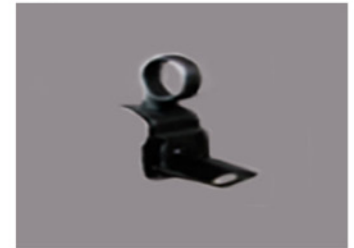


Inglasningssystem, C Solid





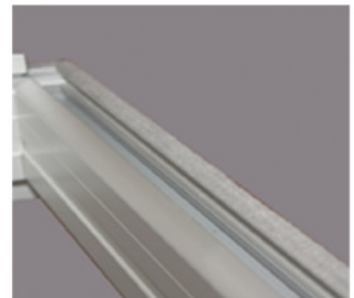
X Övre lås med snöre



Y Nedre lås



Z Låssnöre



Ö

Håll bottenprofilen ren från smuts och damm. Spreja lite silikonsprej ned i bottenprofilen en till två gånger om året så glider glaset lätt.





Fönster och fönsterdörrar

Gångjärn

Skötselsanvisning

Smörj gångjärnen minst 1 gång per år. Använd ett vattenfritt mineral-smörjfett eller syntetiskt smörjfett. Olja ska inte användas annat än i de fall då fett absolut inte låter sig appliceras. Det är viktigt att "rätt" fett används, eftersom yttrycken i framförallt tappbara gångjärn kan bli mycket höga..

Förebygg korrosionsangrepp genom allmän renhållning av gångjärnsytorna. Använd en vanlig kökssvamp med lite diskmedel.

Gångjärn 3278 vid utåtgående fönsterdörrar

Gångjärnet smörjs vid tapparna 1 gång per år. Höjjustering sker med skruv på undersida karmdel.

Spanjolett

Spanjoletten smörjs och funktionstestas på fabrik före leverans till kund. Normalt ska manövrering med handtaget kunna ske utan något större motstånd.

För att bibehålla en god funktion skall kolvar och låshusets rörliga delar, smörjas med några droppar olja 1 gång per år.

Fönsterbroms

Fönsterbromsen behöver normalt inget underhåll. Se dock till så att bromslådan är fri från smuts så att armen kan löpa fritt. Smörj vid behov överföringen mellan spanjolett och låsaxel.

För information om funktionen av säkerhetspärren Fix 4570 se sidan 12 (broms Fix 150S/160S).



Ytbehandling träytor

Invändigt målade och laserade träytor fordrar normalt inget underhåll. Vid behov rengörs dessa ytor med vatten och syntettvättmedel. Om skador på ytskiktet uppstått använd endast akrylatfärg.

Aluminiumprofiler

Anodiserade och lackade aluminiumprofiler är näst intill underhållsfria. Rengör dock aluminiumprofilerna en till två gånger om året med vatten och neutralt tvättmedel.

Använd inte följande:

- Alkaliska medel med högt pH-värde
- Tvättmedel med sliptillsatser
- Slipande tvättsvampar typ Scotch-Brite.

Handtagsspärr Hoppe KISI

Manövrering av handtagsspärr Hoppe KISI



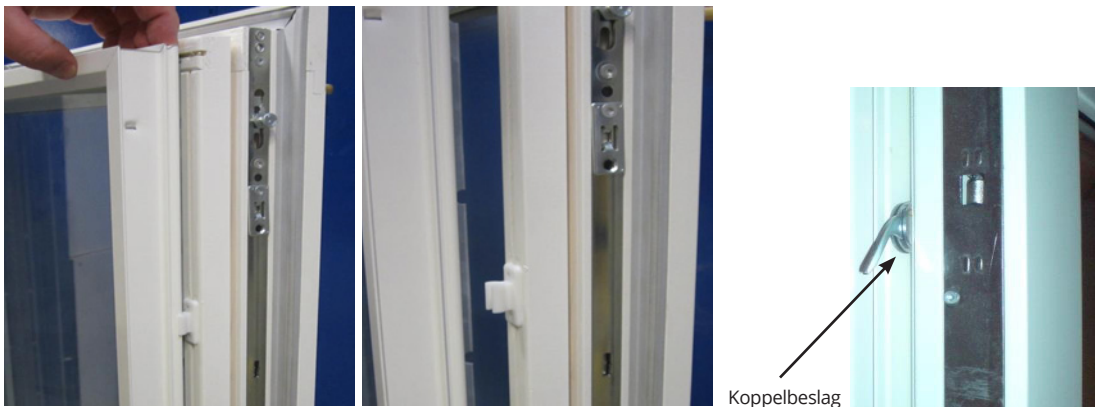
Tryck in båda knapparna samtidigt.



Håll knapparna intryckta och vrid handtaget.



Delning av koppelbeslag på inåtgående fönster och fönsterdörr



Vid delning av koppelbeslag, dra aluminiumbågen från träbågen.

Vid sammankoppling av koppelbeslag, tryck aluminiumbågen mot träbågen.

Delning av koppelbeslag på utåtgående fönsterdörr.

- Öppna bågen så att koppelbeslaget blir åtkomligt.
- Vrid armen på alla koppelbeslag uppåt.
- Dela nu ytter- och innerbågen.
- När bågen ska sammankopplas igen, så förs bågarne samman, och armen på alla koppelbeslag vrids nedåt.

Inåtgående sidhängda fönster/dörr

Inåtgående produkter med bultgångjärn kan enkelt efterjusteras.

Gör så här:

1. Ta bort gångjärnssprinten.
2. Vrid gångjärnets cylindriska del ett eller flera varv.
3. Sätt tillbaka sprinten.

Ett halvt varv ger ca ½-1 mm justering av bågens läge i förhållande till karmen. Normalt så behöver inte bågen lyftas av utan det räcker med att ta ett gångjärn i taget.

Info Kipp/dreh beslag

Var vänlig, beakta:

Era fönster/fönsterdörrar är försedda med ett SIEGENIA-beslag av hög kvalitet. För att dess friktionsfria och klanderfria funktion skall bibehållas, måste följande underhållsarbeten utföras minst **en gång per år**:

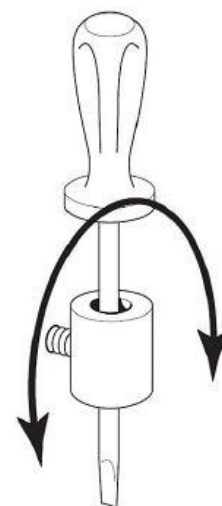
1. Smörj alla rörliga delar och låsställen med fett eller olja.
2. Använd uteslutande syra- och hartsfria fetter eller oljor
3. Kontrollera att alla säkerhetsrelevanta beslagsdelar sitter stadigt fast och inte är slitna. Se till att fästskruvarna är stadigt fästskruvade och att defekta delar byts ut vid behov.
4. Om dessa delar ej är utrustade med plastöverdrag, kontrollera att övre gångjärnets låssprint är nedtryckt.
5. Rengör fönster/fönsterdörrar endast med mildt rengöringsmedel (neutral PH). Man bör aldrig använda aggressiva rengöringsmedel. Den stör beslagens rostskyddsmedel.
6. Efter rengöring av beslagsdelar, behandlas dessa med tex. symaskinsolja.

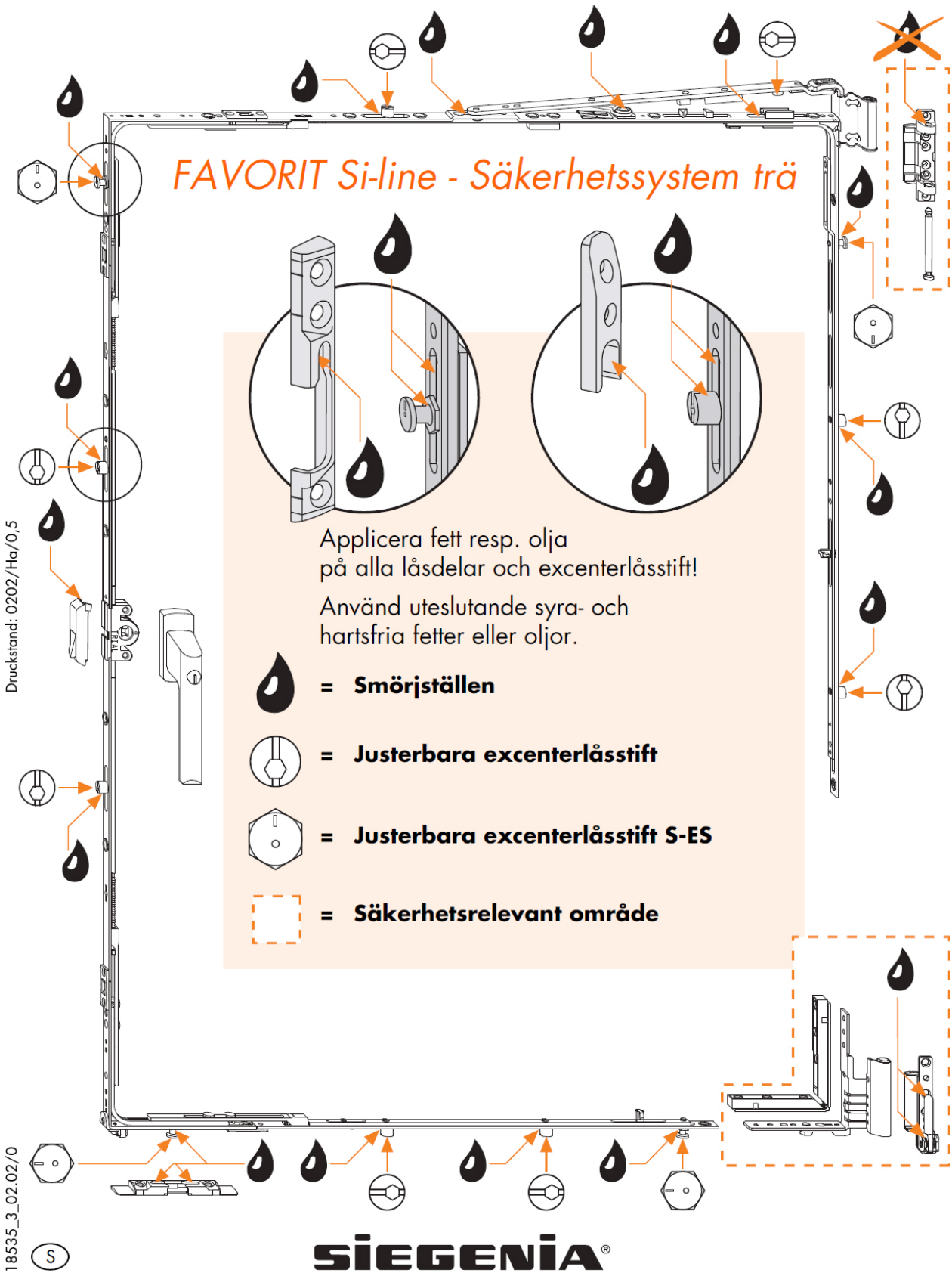
Observera! Följande arbeten får utföras endast av en specialfirma för fönster:

- utbyte av beslagsdelar
- inpassning och borttagning av fönsterbågar
- all beslagsjustering - speciellt justering av gångjärn och saxbeslag.

Om ni målar eller laserar fönster/fönsterdörrar se till att hålla beslagsdelar rena från färg/lasyr.

Dessa underhållsföreskrifter gäller även för motsvarande beslag och fönstertyper som inte beskrivs separat i denna anvisning.





Användningsinstruktion Kipp-Dreh fönster

Detta fönster är försett med Kipp-Dreh beslag, även kallat två-vägsfönster. Det kan öppnas underkantshängt, för vädring och sidohängt för putsning. Se bilder.

A. Handtag rakt nedåt, fönstret är stängt

B. Vrid handtag upp till horisontellt läge, B, eller "kl 1500 eller 0900" – fönstret kan nu öppnas i överkant för vädring.

C. Tryck bågen mot karmen, vrid handtaget uppåt till C, eller "kl 1200" – dvs rakt upp. Nu kan fönsterbågen öppnas i sidohängt läge för putsning. Se nedersta bilden. För att stänga fönstret, tryck bågen mot karmen, vrid ner handtaget till A läget.

För skötsel och justermöjligheter, se separat instruktion.

Rengöring av glas

Tänk på att inte:

- Använda nötande eller starkt alkaliska rengöringsmedel.
- Skrapa aldrig skivorna med skrapor, rakblad eller andra skarpa instrument.

Repor i glas

Glas har en hård yta, men den kan skadas av exempelvis felaktig rengöring. Ytskador som kan hänföras till rengöring omfattas inte av någon garanti.

Kondens på glas

Kondens bildas när glasets ytemperatur är lägre än daggpunktstemperaturen hos den omgivande luften. Vid hög luftfuktighet och kalla glasytor ökar risken för kondens. Den kan bildas på såväl in- och utsidorna som mellan glasen.

Information angående persienner

Frihängande persienner

Undvik att använda mörka persienner/mörkläggningsgardiner. Detta kan ge upphov till hög värme, vilket kan leda till att glaset spricker. Monteras mörka frihängande persienner/mörkläggningsgardiner, var noga med att det finns utrymme (minst 50 mm) mellan persienn/mörkläggningsgardin och glaset.

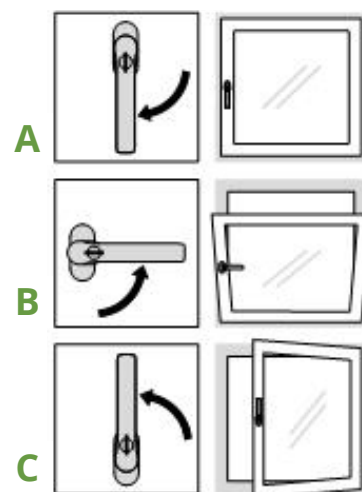
Persiennen/mörkläggningsgardinen ska alltid vara helt nersläppt eller helt uppdragen. Är persiennen/mörkläggningsgardinen nersläppt en bit på fönstret, och solen ligger på mot fönstret, kan glaset spricka pga. de stora temperaturskillnaderna som kan uppkomma på glaset.

Mellanglaspersienn

Använd aldrig mörka persienner/mörkläggningsgardiner som mellanglaspersienn. Detta kan ge upphov till hög värme, vilket kan leda till att glaset spricker eller att andra ingående delar i fönstret kan förstöras.

Persiennen/mörkläggningsgardinen ska alltid vara helt nersläppt eller helt uppdragen. Är persiennen/mörkläggningsgardinen nersläppt en bit på fönstret, och solen ligger på mot fönstret, kan glaset spricka pga. de stora temperaturskillnaderna som kan uppkomma på glaset.

Ta alltid kontakt med NorDan AB, för att få information om hur persiennerna ska monteras för att undvika problem.



Värme och ventilation



Vid renoveringen av husen har en rad åtgärder genomförts för att minska energiförluster och uppvärmningskostnader samt för att förbättra klimatet inomhus.

Värme (Radiatorerna/elementen)

Innan renoveringen behövde elementen värma upp kall luft från otäta fönster och dåligt isolerade väggar. Nu när fönstren är täta, väggarna isolerade och uppvärmd frisk luft tillförs räcker det om elementen håller en betydligt lägre temperatur än tidigare, vilket sänker föreningens fjärrvärmekostnader.

Det är lätt att tro att elementen inte fungerar eftersom de känns kalla men anledningen är att handen har en temperatur på ca. 32 grader och i isolerade hus räcker det med en betydligt lägre temperatur än så på elementen för att hålla värmen i lägenheterna.

Ventilation (FTX-system)

I FTX-systemet används frånluften från kök och badrum för att värma upp frisk luft utifrån som tillförs i sovrum och vardagsrum vilket också sänker föreningens fjärrvärmekostnader. Uteluften värms upp i en värmeväxlare och leds vidare i separata kanaler in till lägenheterna, vilket innebär att den friska luften aldrig kommer i kontakt med den dåliga luften från kök och badrum. Tilluften filtreras även med filter av hög kvalitet vilket gör att partiklar, t.ex. pollen, inte kommer in i din lägenhet om fönster och fönsterdörrar hålls stängda. Allt det som tidigare fastnade i vadden i vädringsfönstret och mycket mer fastnar nu i filtren i FTX-aggregaten på vinden.

Frånluftsdonen i kök och badrum är injusterade och får inte ändras eller blockeras. Köksfläktar får absolut inte anslutas till donet eftersom ditt matos då kan tryckas ut till övriga lägenheter. Det här är svårt att kontrollera så vi uppmanar alla att tänka på grannarna och omgående ta bort såna lösningar.

Tilluftsdonen i sovrum och vardagsrum bör inte täckas för. Om de täcks för leder det till att undertrycket i din lägenhet ökar och att lukt från intilliggande lägenheter och trapphus kan sugas in i din lägenhet.

Öppna fönster/vädning vintertid

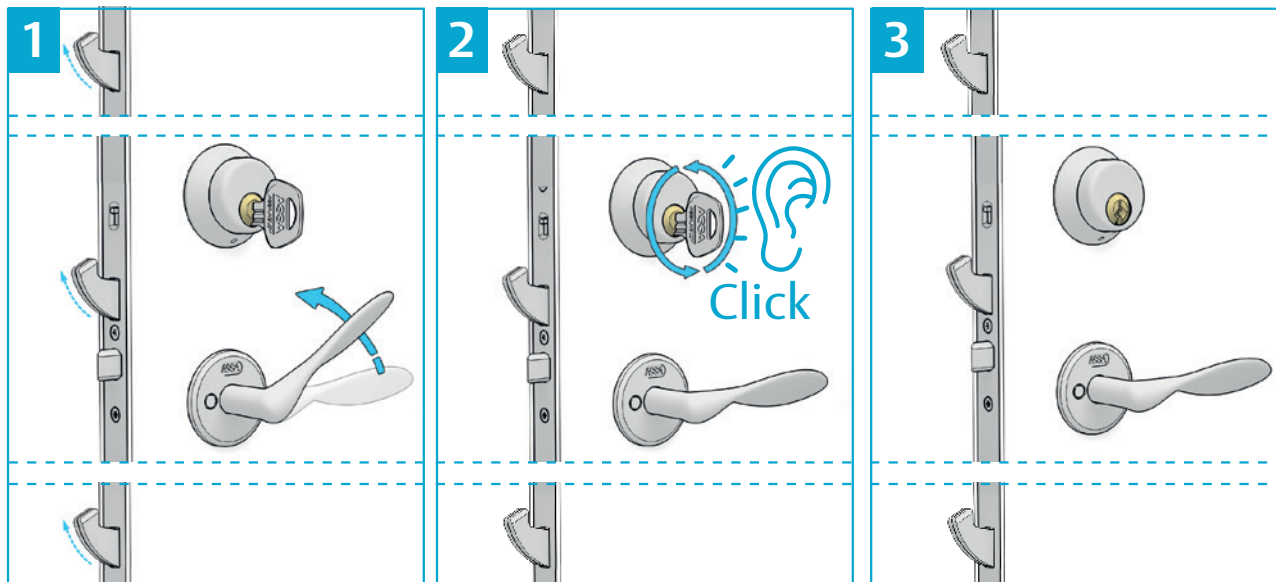
Både värmesystemet och ventilationssystemet fungerar sämre om fönster hålls öppna för vädning. Frisk och filtrerad luft tillförs lägenheterna så att fönster inte behöver vara öppna för att få in luft. Om det upplevs varmt kan element stängas av (de kan värma även om de känns kalla).

26



Bruksanvisning och skötselråd ASSA-lås

Låsningsfunktion



Låsa dörren:

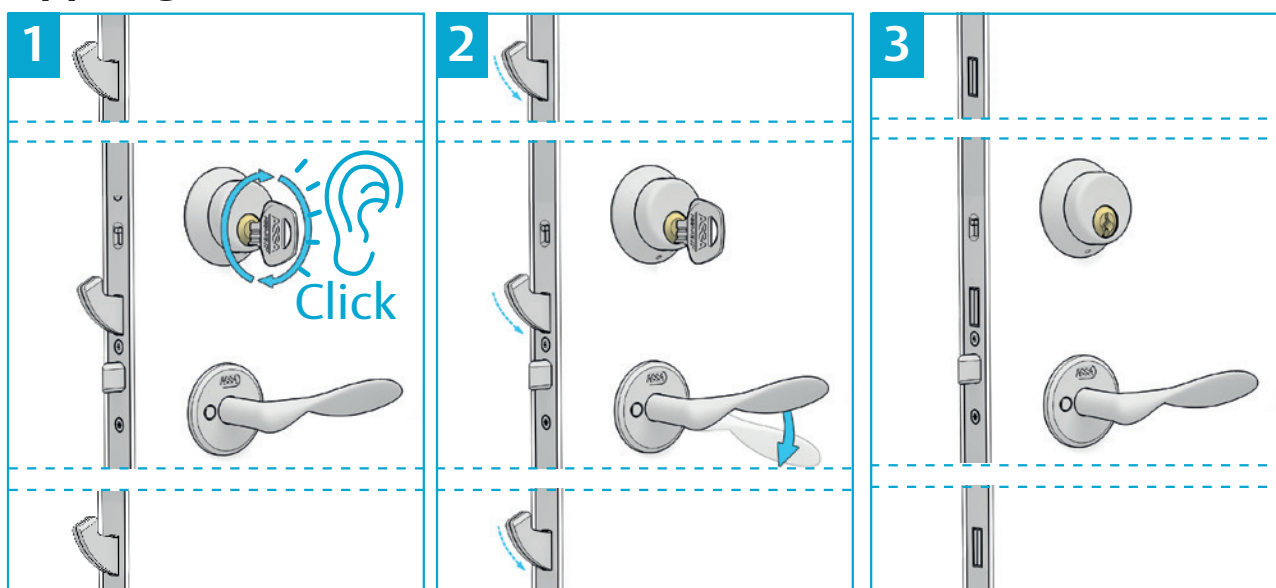
Drag handtaget uppåt och hakreglarna åker ut. Handtaget går därefter tillbaka i normalläge.

Vrid om nyckeln 360°.

Du kommer att höra ett klick.

Ta ut nyckeln och dörren är nu låst och handtaget är fixerat. Enkelt och säkert!

Öppningsfunktion



Låsa upp dörren:

Vrid om nyckeln 360°.
Du kommer att höra ett klick.

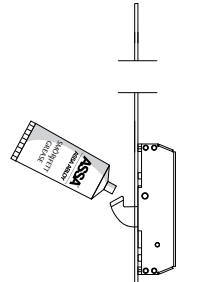
Tryck handtaget nedåt och hakreglarna åker in.

Ta ut nyckeln och dörren är nu upplåst.

Underhåll:

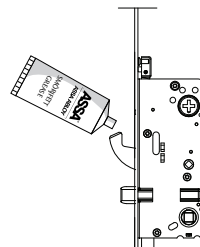
Låsen är smorda och kontrollerade vid tillverkningen.

För att bibehålla den goda funktionen och öka livslängden skall låsen (se illustration till höger) smörjas in med ASSA smörjfett 1-2 gånger per år.



OBS: Ej Smörjas!

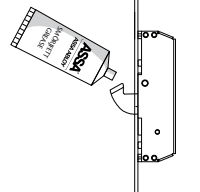
Ev. extralås: ASSA 90001



Huvudlås: ASSA 2500/510

OBS: Ej Smörjas!

Ev. extralås: ASSA 90001



ASSA ABLOY

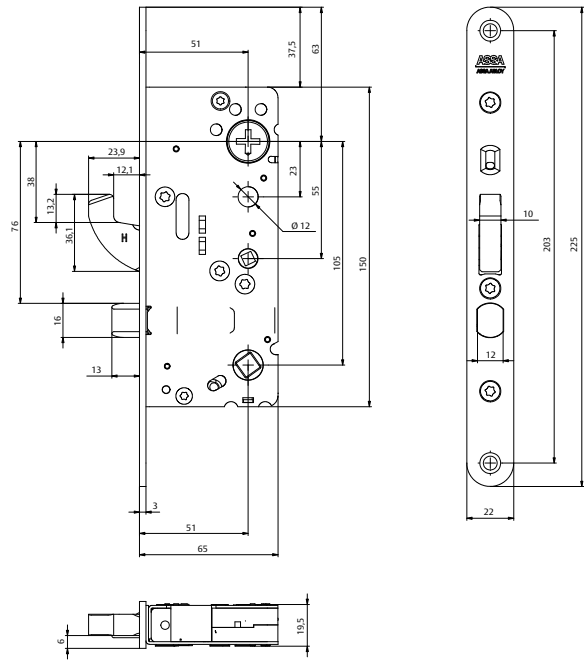
ASSA ABLOY, the global leader in door opening solutions, dedicated to satisfying end-user needs for security, safety and convenience

ASSA OEM AB
P.O. Box 371
SE-631 05 Eskilstuna
Sweden

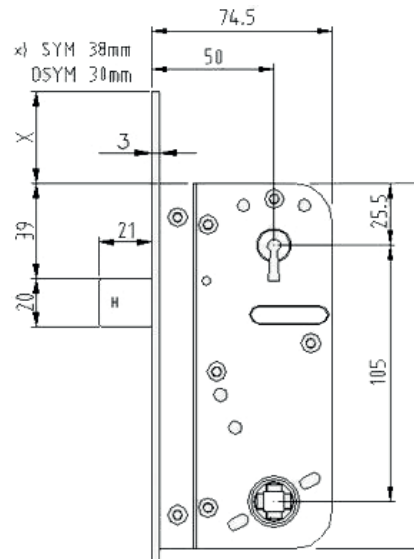
phone +46 (0)16 17 70 00

Customer support:
phone +46 (0)771 640 640

ASSA 510/2500



ASSA 90001



Skötselinstruktion för Dalocdörrar

ALLMÄNT

För att en dörr skall ha en perfekt funktion under många år, krävs ett visst mått av underhåll. Omfattningen av underhållet är beroende av bl.a. öppningsfrekvens, belastning och driftmiljö. Underhållet består av översyn, smörjning, rengöring, samt vid behov justering.

ÅRLIG ÖVERSYN

Minst en gång per år (lås 2ggr/år) kontrolleras att:

1. Dörren går lätt att stänga, och skaver inte mot karm eller tröskel. Karminfästningen justeras vid behov.
2. Springorna mellan karm och blad är 2-3 mm.
3. Tätningslister och ev. brandtätningslister sitter fast och är oskadade. Byt vid behov!
4. Gångjärnens infästning i karm och blad är intakt. Drag åt ev. lösa skruvar. Smörj vid behov enligt instruktion nedan.
5. Låsets funktion är felfri. Smörj enligt instruktion nedan.
6. Beslagning som kan finnas på dörr och karm fungerar väl. Beslagstillverkarens instruktion om skötsel införskaffas vid behov.

SMÖRJNING

Allmänt

För smörjning skall ett vattenfritt mineral-smörjfett eller syntetiskt smörjfett användas. Olja skall inte användas annat än i de fall då inte fett går att använda. Det är viktigt att ett kvalitetsmässigt bra fett används, eftersom yttrycken i framförallt tappbärande gångjärn kan bli mycket höga.

Tappbärande gångjärn

Smörjning sker enklast genom brickkastet. Dörren lyfts någon centimeter och fett införs. Genom att lyfta och sänka dörren några gånger och sedan svänga dörren till full öppning sprids fett över hela kontaktytan.

Om brickkast på gångjärn saknas eller ej går att använda, bör dörren lyftas av helt vid smörjning.

Fjädergångjärn (träddörrar) Pendeldörrsgångjärn måste i allmänhet demonteras för att kunna smörjas tillfredsställande. Smörj då även fjädern så att den inte gnisslar mot fjäderhusets insida.

Lås

Införskaffa låstillverkarens skötselinstruktion. Vår rekommendation är att låsenheter kontrolleras och smörjs minst 2 ggr per år. Fallkolvar smörjs på båda sidor av fallen.

RENGÖRING

Målade ytor

Den rekommenderade formen av underhåll för dörrar inomhus är avtvättning med ett svagt alkaliskt tvättmedel.

För dörrar utomhus kan det i vissa fall behövas en lättare polering. Detta gäller framför allt fulltonskulörer, exempelvis gröna, blå och röda, som utsätts för starkt solljus. Pastellkulörer med högre halt av titanpigment behöver normalt inte underhållas i samma omfattning. På dörrblad som inte underhållits kan "kritning" uppstå. Ytan återställs till sin ursprungliga kulör genom att först tvättas med ett svagt alkaliskt tvättmedel. När ytan är torr lackas den med en syntetisk klarlack.

Klarlackade ytor (träkarmar, träkantlister)

Daloc använder idag två typer av klarlack. Antingen är det en enkomponent, syrahärdande lack, eller så är det en vattenbaserad lack. Båda typerna har goda egenskaper beträffande hållbarhet och utseende. Rengöring sker på samma sätt som den målade ytan.

Laminatytor (träddörrar), Plastbelagda stål-dörrar

Vid rengöring av laminatytor kan olika medel användas beroende på aktuellt behov. Normalt används vanligt rengöringsmedel. Svårare fläckar kan behandlas med sprit typ T-röd.

Grundmålade och varmförzinkade ytor

Grundmålade och varmförzinkade ytor bör målas med täckfärg så fort som möjligt. Vid målning av varmförzinkade ytor bör färgfabrikanten tillfrågas. Vi rekommenderar rengöringsgrad 3 enligt Hus-AMA 98 innan målning. Följ färgtillverkarens rekommendationer. Önskas övermålning med 2-komponentfärger t ex epoxi- eller polyuretan bör färgfabrikanten tillfrågas. Skötselbeskrivning begärs från den som utfört målningen.

Rostfri dekorplåt Säkerhetsglasning

För att bevara dekorplåtens slipmönster och glans krävs viss aktsamhet vid rengöring.

- En mjuk och ren trasa/putsduk skall användas
- Tvättprodukter med slipmedel får ej användas!
- Vägdamm/sand kan verka som slipmedel vid putsning. Tvätt med ljummet vatten och såpa eller mild tvål/handdiskmedel rekommenderas. Fukta trasan/putsduken ordentligt så att plåten kan tvättas flödigt. Torka försiktigt av fukt och smuts längs plåtens slipade mönster. Eftertorka försiktigt, eller låt plåten självtorka.



Lister och foder

Drift och Skötselinstruktion för lister och foder - Målad produkt

Användning och skötsel

Vid användning inomhus i torr miljö har produkterna en mycket lång livslängd. Produkterna rengörs med fuktad trasa och ett mildt tvåltvättmedel avpassat för målade ytor. Vatten i alltför stor mängd skall **undvikas**.

Återanvändning

Produkterna kan återanvändas om de demonteras skonsamt.

Avfall

När produkten är uttjänt rekommenderas att den förbränns i en förbränningspanna godkänd för målat trä.

Övermålning

Tvätta med en ordinär Målartvätt och mattslipa. Grunda med grundfärg avsedd för inomhusmålning av snickerier. Färdigstryk 2 ggr med en snickerifärg avsedd för målning inomhus. Välj själv det glanstal som du vill ha.

Referenser

Ansvarig för informationen är Tomas Wümer, Kvalitets- och Miljöansvarig Södra Interiör AB.

Smarta energitips!

Med SmartFront har er fastighet nu en minskad negativ miljö-påverkan - detta genom en sänkt energiförbrukning och minskade koldioxidutsläpp. Ni har också fått ett bättre inomhusklimat genom ett högre luftflöde med renare luft.

Nu är det upp till er boende - vad kan ni göra för miljön?



Du som bor i flerfamiljshus kan ofta göra många förändringar som ger dig större kontroll över din energianvändning. Dessutom får du mer pengar kvar i plånboken och bidrar samtidigt till en bättre miljö. Uppvärmning av våra bostäder utgör ca 40 procent av Europas koldioxidutsläpp. Enligt EU:s målsättning ska växthusgasutsläppen reduceras med 20 procent till år 2020 och 50 procent till 2050.



DUSCHA EFFEKTIVT

Duscha effektivt och bada mindre. Varmvatten är mer kostsamt att värma än du tror. Om du minskar badandet och halverar duschtiden samt sätter in snålspolande munstycken sparas mycket energi i ett hushåll.

En sundare varmvattenanvändning sparar upp till 2 000 kr/år



STÄNG AV ONÖDIGA APPARATER!

Apparater i standby läge använder el i onödan. Detta gäller TV:n, datorer, batteriladdare och alla apparater med fjärrkontroll. Denna tomgångsförbrukning är en onödig kostnad. Använd en grenkontakt med strömbrytare som du stänger av när apparaterna inte används.

Bättre koll på onödiga el-tjuvar sparar upp till 500 kr/år



SMARTARE BELYSNING

Lågenergilampor och LED är fem gånger effektivare än glödlampor och håller tio gånger längre. Du sparar minst 500 kronor för varje glödlampa som du byter ut mot en LEDlampa (under lampans livslängd). Släck lamporna när du lämnar ett rum. Det finns flera olika hjälpmedel för att se till att lampor är släckta när de inte behövs. Det kan till exempel vara ljussensorer, rörelsevakter och timer. Till din utomhusbelysning kan du installera en skymningssensor.

Med en bra ljusstrategi sparas upp till 1 500 kr/år



RATTA IN RÄTT INOMHUSTEMPERATUR!

En bra inomhustemperatur ligger mellan 20-21 grader. En sänkning av inomhustemperaturen med 1 grad minskar uppvärmningskostnaden med cirka 5 procent. Öka elementens effektivitet genom att flytta ut möbler som står i vägen och hindrar värmen att spridas i rummet.

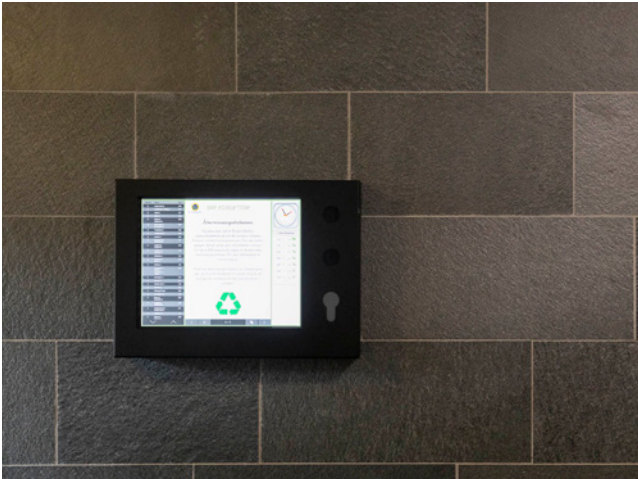
1 grads sänkning av inomhustemperaturen sparar 750 kr/år



TÄNK TILL NÄR DU DISKAR, TVÄTTAR OCH TORKTUMLAR!

Full disk och tvättmaskin med låg temperatur ger lägre energiförbrukning. Torktiden minskar för tvätten om centrifugeringen görs med högt varvtal. Torktumlar drar mycket energi och minskar klädernas livslängd, ett bättre alternativ är att torka tvätten genom att hänga upp den för lufttorkning. En elektrisk handduktork i badrummet drar mycket energi, glöm inte att stäng av den när handdukarna är torra.

Bättre hantering av elslukande maskiner sparar upp till 500 kr/år



Medverkande

WSP Rose-Marie Hedh, Ann Eriksson, Mats Karlsson, Samuel Bäckström

Front RK AB Patrick Kirves, Niklas Karlsson, Mats Morell

SmartFront AB Björn Pettersson, Stefan Forsberg

Rapid Hyrställningar Andreas Birgersson

SGV Bygg Sebastian Bryngelsson, Bengt Paulsen, Johan Arnesson

TBO Haglinds Jens Sjölin, Pär Haglind

Brf Fogdetorps styrelse Ester Rudolfsson, Torgny Rydberg med flera

Och alla glada underentreprenörer, leverantörer och samarbetspartners.

SMARTFRONT

Fasadgruppen 

www.smartfront.se

info@smartfront.se

016-17 11 30